

HEDMARK FYLKES
UNDERVISNINGSSYKEHJEM

LOKAL PLAN FOR NETTVERKSBYGGING

Tiltaksplan for kommunikasjon
2009 - 2010

MOEN, OTTESTAD OG STANGE
SYKEHJEM



Sammendrag av innholdet:

Dokumentet inneholder plan for nettverksarbeid i Undervisningssykehjemmet i Hedmark for 2009 - 2010.

I dokumentet vises det til områder som det arbeides med, når det gjelder spredning av kunnskap og kompetanse i vår region. Det vises også til de ulike samarbeidspartnerne som Undervisningssykehjemmet i Hedmark har, og forventninger til det videre arbeidet sammen med, og overfor dem.

Til slutt presenteres fokuserte områder for det videre arbeidet med nettverksbyggingen både internt i Undervisningssykehjemmet og eksternt i vår region.

1. INNLEDNING	3
2. NETTVERKSBYGGING INTERNT	7
Organisering og struktur i USH Hedmark	7
Arbeidsgruppen:	8
Samarbeid på tvers av institusjonene.....	9
Informasjon og kommunikasjon internt.....	10
Lokale nyhetsbrev	10
Internett, egen nettside.....	11
Ulike IT baserte dokumentasjonssystemer	12
Hovedpunkter i det videre arbeidet med nettverksbygging:	13
3. NETTVERKSBYGGING EKSTERNT	14
Nasjonal strategi for elektronisk samhandling	14
Markedsføring, media eksternt.....	14
Fagtidsskrifter, publisering, medieomtaler	15
Eksempler på spredning/ media omtale:	16
Sykehuset Innlandet HF.....	17
Sykehuset Innlandet HF, Alderspsykiatrisk kompetansesenter, Sanderud	17
Regionale kompetansesentra for lindrende behandling	17
Høgskolen i Hedmark.....	18
Senter for omsorgsforskning. Omsorgssenteret på Gjøvik	18
NSF Hedmark	18
Støtteforeninger som Lions og Rotary.....	19
Hovedundervisningssykehjemmet, Abildsø Bo- og Rehabiliteringssenter.....	19
Satelitter under Abildsø. Lørenskog, Haugtun, Glemmen sykehjem.....	19
Fylkesmann i Hedmark.....	19
Nettverk for erfaringsspredning	20
Sykehjemsnettverk Hedmark fylke.....	20
Hensikten med å danne et nettverk.....	21
Målet for nettverket:	21
Metode for nettverket:	21
Kunnskapsbasert praksis.....	22
Undervisningshjemmetjenester.....	23
Hovedpunkter i det videre arbeidet med nettverksbygging:	26
Fagutvikling, kunnskapsutvikling, forskning.....	26
Studentarbeid, lærlinger.....	24
Kurs, seminarer og konferanser.....	24
Hovedpunkter i det videre arbeidet med nettverksbygging:	26
4. LITTERATUR:	27

1. INNLEDNING

Våren 2007 fikk Stange, Ottestad og Moen sykehjem status som satellitt-Undervisningssykehjem i Hedmark fylke. Undervisningssykehjemmene generelt har hovedfokus på pleie og omsorgsarbeid. Antagelsen er at bedret pleie, omsorg og behandling av pasienter, best kan skje ved å satse på kompetanseutvikling, fagutvikling og forskning der omsorgsarbeidet foregår. Det forutsetter i et nært samarbeid med spesialisthelsetjenesten og primærhelsetjenesten. Undervisningssykehjemmene fokuserer derfor på fagutvikling og klinisk forskning knyttet til metoder for å bedre pleien, omsorgen og behandlingen av pasienter, samt at det har som mål å øke opplevelsen av livskvalitet, trygghet og verdighet blant eldre mennesker.

Formålet med Undervisningssykehjemmene er fire- delt:

1. Bidra til å heve og sikre kvalitet og kompetanse relatert til gamle, med særlig vekt på sykehjemstjenestene.
2. Løfte deler av geriatrisk omsorgsarbeid opp på et høyt faglig nivå som et bidrag til å heve omsorgsarbeidets faglige prestisje og bedre rekrutteringen.
3. Etablere et akademisk miljø på sykehjem for å stimulere til økt interesse for forskning og fagutvikling i forhold til praktiske spørsmål knyttet til fysisk, psykisk og sosial helse og funksjonsevne for beboere i norske sykehjem.
4. Utvikle gode praksismiljøer for helsefaglige og medisinske studenter i grunn og etterutdanning, for derigjennom å øke kompetansen og bedre rekrutteringen i forhold til eldreomsorgen.

Den offisielle åpningen av Undervisningssykehjemmet i Hedmark ble foretatt på Ottestad sykehjem i Stange kommune august 2007. Daværende Helseminister, Sylvia Brustad var til stede, og åpnet Undervisningssykehjemmet. Ordfører, rådmann og mange gjester var framme på den høytidelige markeringen. Den 7 februar 2008, var det offisiell åpningen av Moen sykehjem, Undervisningssykehjem i Hedmark, - i Elverum kommune. Arbeidet er blitt organisert ut fra forskning og fagutvikling i samhandling med ledere ved sykehjemmene, prosjekteier og prosjektansvarlig.

I det følgende gis en kort beskrivning av sykehjemmene som i fellesskap danner Undervisningssykehjemmet i Hedmark fylke. Benevnelsen USH vil bli brukt for enkelthets skyld i teksten videre.

Stange sykehjem

Stange sykehjem ble bygget i 1979 og utvidet i 1985 og 2007. Sykehjemmet har i dag 108 pasienter, og gir tilbud om dagopphold, langtidsopphold, herunder spesialtilbud for personer med demens. Det gis også tilbud om korttidsplasser, rehabiliteringsplasser og avlastning. Personalet er tverrfaglig sammensatt og består av sykepleiere, vernepleiere, ergoterapeuter, hjelpepleiere, omsorgsarbeider renholdere, vaskeriassistenter, vaktmester, kontorpersonale, aktivitører, frisør, fotpleier, kokker og øvrig kjøkkenpersonale. Pasientene gis tilbud om fysioterapi, ergoterapi og legetjenester.

Med nærmere 250 ansatte er Stange sykehjem kommunens største arbeidsplass. Stange sykehjem består av 5 sykehjemsavdelinger, hvorav en ble nyopprettet sommeren 2008. Service- og støtteavdelingene består av kjøkken, vaskeri og renhold, kontortjenester og vaktmester- tjeneste. Fysio-, ergoterapi og legetjenester ytes fra helse og rehabiliteringsavdelingen. De fire sykehjemsavdelingene har omlag 100 plasser og det er mulighet for å ta imot noen dagpasienter. I tillegg er det tilrettelagte plasser for alderdemente ved to avdelinger. Avdeling 5 er en skjermet enhet med plass til 16 pasienter. Sykehjemmet har dessuten 20 plasser for korttidsopphold ved post 4.

Endret pleie- og omsorgsbehov kan gi grunnlag for å vurdere utskrivning til annet omsorgsnivå, eller overflytting til annen enhet ved Stange kommunes institusjoner. Dette gjøres i samråd med pasient/ pårørende evt.

Målsetting for Stange sykehjem

- Stange sykehjem har som målsetting å yte et best mulig tilrettelagt tilbud for den enkelte beboer innenfor virksomhetens ramme, samt å ha et godt samarbeid med pårørende, lag, foreninger og andre samarbeidspartnere, hvor arbeidet kjennetegnes med gjensidighet og respekt.
- Stange sykehjem ønsker videre å være en drivende kraft i regionen innenfor fagutvikling, organisering og ledelse og tilby attraktive og spennende arbeidsplasser for alle aktuelle yrkesgrupper, hvor våre ansatte stimuleres til å være aktive

bidragsytere innenfor sitt kompetanseområde, både innad i virksomheten, såvel som utad.

Ottestad sykehjem

Ottestad sykehjem har vært i drift siden 1999 og har 48 pasientrom. Sykehjemmet er delt inn i to avdelinger; avdeling 1 med 12 plasser i somatisk sykehjemsavdeling og 16 plasser i skjermet enhet for demente fordelt på to enheter med åtte plasser. I avdeling 2 er det 20 plasser i somatisk sykehjemsavdeling. Sykehjemmet tilbyr langtidsopphold og har en plass for fast avtalt korttidsopphold. Personalet i sykehjemmet består av spesialsykepleiere i geriatri, palliativ omsorg og psykisk helsearbeid, sykepleiere, spesialhjelpepleiere, hjelpepleiere og omsorgsarbeidere som har sin funksjon knyttet til behandling, pleie og omsorg. Det er knyttet tilsynsleger til sykehjemmet som har arbeidstid hos oss en dag pr. uke. Legesekretær ivaretar laboratorie- funksjonen. I tillegg er det servicefunksjoner som frisør, renholdere, vaskeriassistent, vaktmester, merkantilmedarbeidere og lederteam. Det er aktivitør knyttet til virksomheten. Kjøkkenet ved Ottestad bo- & servicesenter er organisatorisk underlagt Ottestad sykehjem og her arbeider kokker og kjøkkenassistenter. Fysio- og ergoterapitjenester bestilles fra helse- og rehabiliteringsavdelingen i Stange kommune når det er behov for dette.

Målsetting for Ottestad sykehjem

- Forholdene legges til rette etter beste faglige standard slik at pasientene gis forutsetninger for å mestre deler av hverdagens oppgaver til tross for sine hjelpebehov.
- Pasientenes grunnleggende behov ivaretas ved at det skapes trygghet for den enkelte pasient gjennom forutsigbare rutiner, forståelig informasjon og kommunikasjon, medbestemmelse og at hensyn til verdighet ivaretas i alle situasjoner.
- Det skal være en hjemlig atmosfære på Ottestad sykehjem som skaper trivsel for pasienter, pårørende og ansatte.
- Forholdene legges til rette slik at ansatte kan drive fagutvikling som gir optimal kvalitet i tjenestene.
- For å sikre at vi målretter innsatsen med kompetanseoppbygging, fag- og kvalitetsutvikling har vi valgt ut tre satsningsområder vil skal ha spesielt fokus på de kommende årene. Vi vet at det ikke er mulig å jobbe med alt, så derfor konsentrer vi oss om å gjøre dette veldig bra.

Moen sykehjem

Moen sykehjem ble bygd i 1977, og ble utvidet med 2 avdelinger i 1995. I dag består sykehjemmet av 4 sengeavdelinger og har plass til 105 pasienter. I dette er det både korttids og langtids avdelinger. Personalgruppen består av sykepleiere, hjelpepleiere, omsorgsarbeidere, pleiemedhjelpere og vikarer. Ved sykehjemmet tilbys det time hos frisør, fotpleier, tannlegetjeneste, legetjeneste for å nevne noe. Det er kantine som er åpen for besøkende, pasienter og personalet.

Målsettingen for Moen sykehjem

- Gi medisinsk langtidspleie
- Gi overgangspløie etter sykehusbehandling
- Gi rehabilitering for å bevare eller forbedre mestringsvevnen med sikte på å kunne bo hjemme med støtte fra hjemmebasert omsorg
- Gi korttidstilbud
- Gi omsorg ved livets slutt

Alle tre enhetene er selvstendige enheter, selv om de sammen framstår som ett Undervisningssykehjem.

I anledning av Helsedirektoratets overordnede virksomhetsplan for Undervisningssykehjemmene (USH) i 2009, er det forventninger om at alle utarbeider en lokal plan for nettverksarbeid i 2009. Undervisningssykehjemmet i Hedmark har i løpet av prosjektperioden som Undervisningssykehjem stadig fått større kontaktflate og flere samarbeidspartnere. I dokumentet vises det til nettverksarbeidet internt mellom Moen, Stange og Ottestad sykehjem. I tillegg vises det til nettverksarbeidet eksternt, i forhold til samarbeidspartnerne i Undervisningssykehjemmet.

2. NETTVERKSBYGGING INTERNT

Undervisningssykehjemmet i Hedmark fylke (USH) anså tidlig i prosjektperioden, at det var behov for en god struktur innad i USH som muliggjorde samarbeidet. Arbeidet som er lagt ned i forhold til den interne strukturen, vil underlette arbeidet utad i forhold til andre samarbeidspartnere, og særlig Undervisningshjemmebaserte tjenester. Nedenfor vises det til noen modeller som illustrerer strategien i det interne arbeidet med nettverket i Hedmark som innebefatter 3 sykehjem i 2 kommuner. Systematiseringen av kommunikasjonsveier og samhandling har vært tidkrevende, og fruktene av det vil vi kunne se i større utstrekning i 2010 – 2011.

Organisering og struktur i USH Hedmark

Arbeidet med å etablere nettverket innad mellom de tre sykehjemmene, fordret en god plan for kommunikasjon og etablering av møteplasser på alle nivå i prosjektet. I begynnelsen av arbeidet var det ingen som hadde erfaringer med dette fra før, og ”veien har blitt til” underveis. Utfordringene som ble synliggjorte ganske tidlig, var ulikhetene i den kommunale ledelsesstrukturen mellom Stange kommune og Elverum kommune. Ledelsesnivåene er ikke like, og det skapte refleksjoner rundt kommunikasjonsveier og muligheter i begge systemene. Dette har i ettertid vist seg å være uproblematisk. Et annet dilemma som ble diskutert var de ulike sykehjemmenes rolle i samarbeidet, ettersom de er svært ulike når det gjelder størrelse og funksjonsinndeling. Det ble besluttet at alle skulle være likeverdige parter i samarbeidet, uansett tilgang på personalressurser og andre utfordringer i institusjonene. Det har vist seg å være en klok avgjørelse, og for noen i personalgruppene har det vært krevende, mens det for andre har artet seg mer i retning av en tilgang og en berikelse. Nedenfor vises det til organiseringen skjematisk. Følgende ledelsesstruktur ble valgt i FOU arbeidet for perioden 2007 – 2009.

INTERN Organisasjonsstruktur

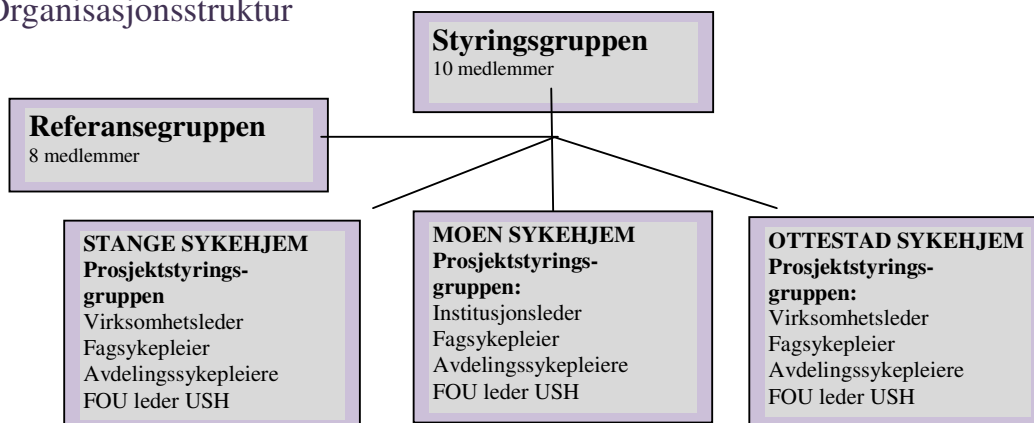


Fig. 1. Nettverksbygging internt. Ledelse i prosjektet

FOU leder har fungert som bindeledd mellom de ulike institusjonene. Ledernivået i det enkelte sykehjem har hatt møter 1x/mnd sammen med FOU prosjektleder. Tema for møtene har vært utviklingen og progresjonen i prosjektarbeidene ved det enkelte sykehjem. Hensikten har vært å hele tiden ha fokus på FOU arbeidet, samt skape et eierskapsforhold til det hos hver enkelt. Lederne anses å være en ressurs i dette viktige arbeidet. I "Handlingsplan for Undervisningssykehjemmet i Hedmark 2009 – 2010" presenteres medlemmene i styringsgruppen og referansegruppen mer utførlig. Den vertikale organisasjons- modellen har også fordret en horisontal struktur, hvor både ledere og de som arbeider med fag har kunnet møtes og diskutere ulike spørsmål.

Arbeidsgruppen:

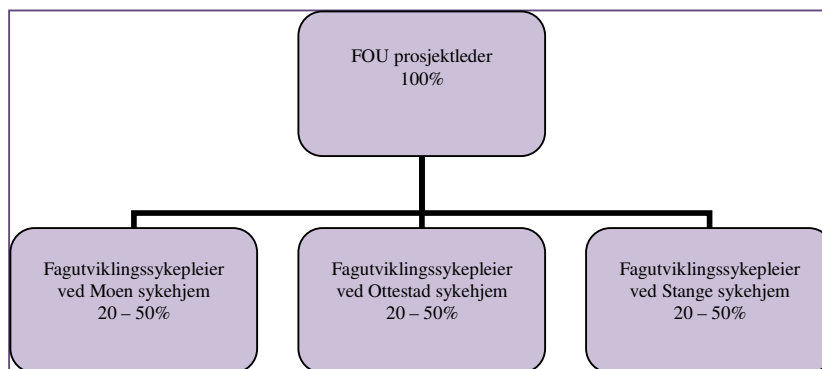


Fig 2. Arbeidsgruppen til FOU leder i prosjektet.

Arbeidsgruppen til FOU lederen består av fagutviklingssykepleier fra hver av institusjonene. Gruppen har hatt arbeidsmøter hver annen uke, og har bidratt til å skape kontinuitet og framdrift i prosjektet. Gjennom en slik struktur, har det vært mulig å etablere en felles forståelse for hverandres ulikheter mellom de ulike partene i prosjektet.

Fagutviklingssykepleierne har også arbeidet sammen om de store prosjektene som omtales i et eget dokument ”Handlingsplan for Undervisningssykehjemmet i Hedmark 2009 – 2010”. De fungerer sammen i prosjektgrupper og som prosjektledere i ulike prosjekt. Gjennom et slikt tett samarbeid, er mange arbeidsoppgaver blitt ivaretatt, og etableringen av det interne nettverket for samarbeid og kommunikasjon blitt muliggjort.

Samarbeid på tvers av institusjonene

Gjennom prosjektiden har det også blitt tydelig at det interne nettverket har fordret samarbeid på tvers av ledernivå. USH etablerte derfor jevnlig møter mellom avdelingssykepleiere og virksomhetsledere sammen med FOU prosjektleder. Møtehyppigheten har variert, men bidratt til minst to møter hvert halvår. Gjennom dette samarbeidet er det blitt tatt initiativ til felles fagdager, konkretisering av ulike utfordringer i prosjektet med løsningsforslag. Arbeidet har vist at det har vært et behov for å etablere samarbeid på dette nivået i prosjektarbeidet. Det har bidratt til en større forståelse for den enkelte institusjones særpreg, og hvilke ressurser som har vært tilgjengelige i de ulike kommunene, samt å skape vennskap mellom avdelingslederne.



Nedenfor vises en figur som illustrasjon på samarbeidet på tvers av institusjonsgrensene.

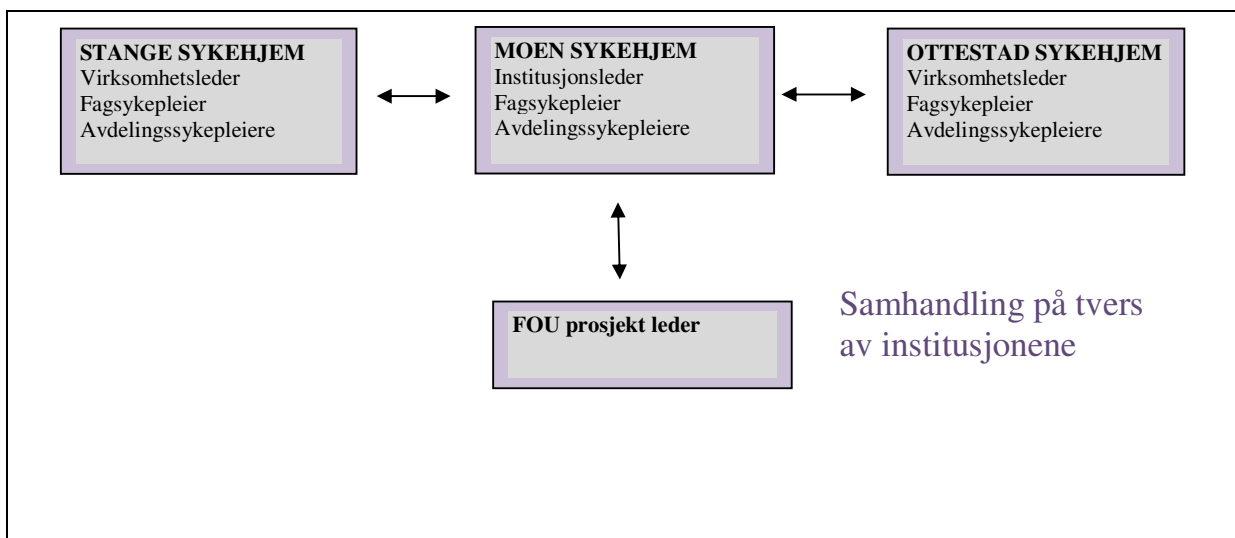


Fig. 3. Samarbeid mellom avdelingsledere, virksomhetsledere, institusjonsleder og FOU leder.

Utbyttet av et slikt samarbeid har vist seg å være stort. Selv om institusjonene er svært ulike på flere områder, har det likevel vært mange fellestrekk i den daglige driften som har vært gjenkjennelige. Avdelingssykepleierne har også kunnet arrangere flere fagdager sammen, kulturarrangementer og tilrettelagt for "livsglede" for eldre ved de ulike institusjonene.

Informasjon og kommunikasjon internt

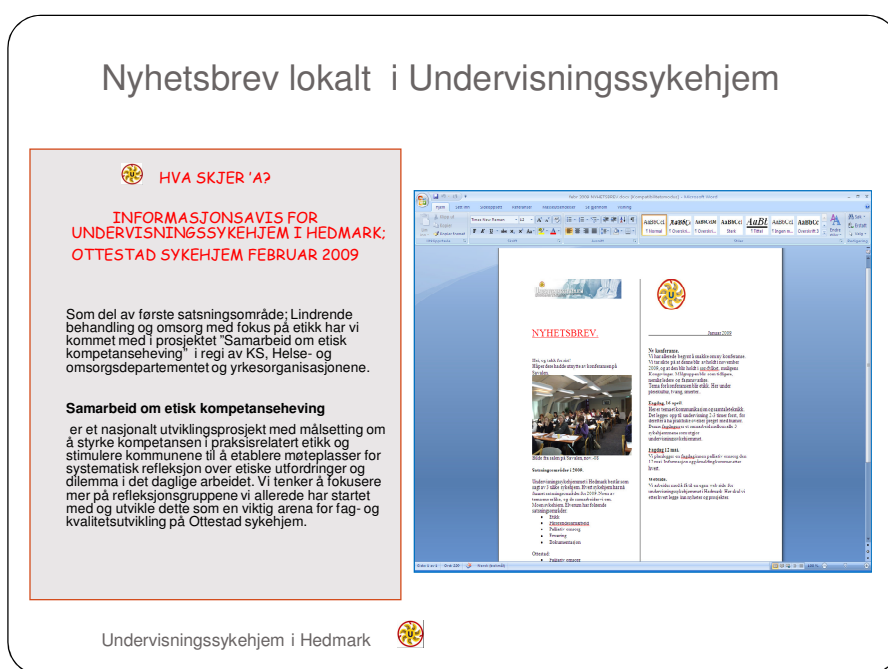
Kommunikasjon internt anses å være av største betydning. Av den grunn er det nedlagt en betydelig jobb for å forbedre de rutine som var etablert ved den enkelte institusjon før de ble Undervisningssykehjem. Arbeidet har også bidratt til å utfordre bruken av andre medier i arbeidet med kommunikasjon. IT baserte verktøy er derfor blitt en større del av hverdagen hos personalet i den enkelte institusjon. Nedenfor vises det til noen tiltak som er iverksatt i den sammenheng.

Lokale nyhetsbrev

Hver institusjon har utarbeidet egne nyhetsbrev ukentlig/ månedlig eller hvert kvartal.

Grunnen til det er at kommunikasjon og informasjon anses å være svært viktig. I noen tilfeller er også disse nyhetsbrevne blitt distribuert til lokale politikere i kommunestyre og til

rådmann med gode tilbakemeldinger. Hensikten har vært å skape forventning hos kommunepolitikerne til Undervisningssykehjemets mangesidige arbeid, samt bidra til forståelse for hvilke utfordringer som sykehjemmene står overfor i sin daglige drift. Nyhetsbrevene har ikke hatt som mål å være like, men sprunget ut fra egne løsninger ved hver enkelt institusjon. Disse er stadig i utvikling, og blir mer avanserte for hver utgivelse.



Eksempel på to ulike utgaver av nyhetsbrev i USH Hedmark.

Internett, egen nettside

I USH er det etablert en nettside til bruk for de ansatte. Nettsiden er også tilgjengelig for alle interesserte, og da spesielt nettverket i Hedmark fylke som omtales særskilt på s 20. Nettsiden er under bearbeiding, og skal være ferdigstilt i desember 2009. Utfordringene hos USH i Hedmark, har vært at nettsiden har måttet være frittstående og uavhengig av sykehjemmenes egne kommunale nettside. Det er fordi Elverum og Stange kommune har vært ulike løsninger i sin profilering av sykehjemstjenestene. En slik løsning har vist seg å være mer krevende enn om den ble liggende med link fra kommunens allerede etablerte nettside for hver institusjon. USH Hedmark har fått hjelp av IT konsulent ved Abildsø Hovedundervisningssykehjem til dette arbeidet.

Ulike IT baserte dokumentasjonssystemer

Stadig flere dokumentasjonssystemer er tilgjengelige via nettet. Arbeidet med å innføre IT baserte dokumentasjonssystemer er et møysommelig arbeid, ettersom mange av de ansatte ikke har vært vandt til å bruke verken internett i arbeidet eller annen form for elektroniske verktøy. Nedenfor vises til noen eksempler på programmer som er med på å etablere IT verktøyene i pleiernes hverdag, samt bidra til en økt kvalitet når det gjelder dokumentasjon av og i arbeidet. Gjennom å kvalitetssikre dokumentasjonen, kan kommunikasjonen mellom ulike avdelinger og institusjoner oppnås.

- **IKT som opplæringsverktøy.** Både Stange, Ottestad og Moen sykehjem har tilgang på ppsnett på avdelingsnivå. Det er ulik praksis i bruken av dette, men det tilstrebes å benyttes i enda større utstrekning enn før. Grunnen til dette er i første rekke å øke kompetanse, og kvalitetssikre rutiner på avdelingen, dernest å skape en enda større enhetlig praksis mellom ulike institusjonene. Gjennom å kvalitetssikre rutinene under i omsorgen for pasientene, kan informasjon følge pasienten og optimalisere pleien. Det i sin tur underletter også forståelsen for personalets ulike arbeidsbyrder og arbeidsmåter.
- **IKT for å sikre kvaliteten i tjenestene.** Kommunenes satsning med å innføre GERICA, har bidratt til at fagutviklingssykepleierne ved både Stange, Moen og Ottestad sykehjem har vært engasjert i arbeidet med dette også utenfor institusjonens egne grenser. Også andre dokumentasjonssystemer er tatt i bruk, men som ikke har direkte konsekvens for pasientomsorgen. Kvaliteten på dokumentasjonen er avgjørende for kommunikasjonen rundt pasienten, og er vesentlig for kontinuitet og faglige gode avgjørelser.

Nedenfor presenteres fokuserte områder for 2009 – 2010. Alle områdene er omtalt i eget dokument som heter: ”Samhandling, oppgave og ansvarsfordeling mellom Stange, Moen og Ottestad sykehjem”, fra 2009. Hvert område bearbeides videre ut fra tanken om prosjektarbeid, og blir kalt ”Overordnede prosjekter” i dokumentet. Ansvarsfordeling er gjort ut fra strukturen i ”Prosjektdirektiv” hvor eierne av prosjektene defineres sammen med prosjektansvarlig og prosjektledere. I noen tilfeller er også prosjektgruppene benevnt. Av den grunn tidfestes ikke de fokuserte områdene detaljert her.

Hovedpunkter i det videre arbeidet med nettverksbygging:

INTERN PLAN FOR NETTVERKSARBEID:

Fokuserte områder for 2009 – 2010.

1. Stadig utvikle den interne kommunikasjonen i det enkelte sykehjem når det gjelder oppdatering mht pågående prosjekter i USH Hedmark for å skape interesse og eierskap. I dette inngår egnede møteplasser for informasjon og diskusjon.
2. Utvikle og jevnlig oppdatere den egne nettsiden, slik at den er tilgjengelig for alle interesserte, og med det bidra til forbedret kommunikasjon.
3. Arbeide for gode hospiteringsordninger for personalet som bidrar til gjensidig kjennskap til hverandres arbeid. Det kan blant annet skje gjennom etablering av mer enhetlig utøvelse av praktiske prosedyrer gjennom bruk av ppsnett.
4. Optimalisere arbeidet med å utnytte og bruke nettbaserte verktøy som letter kommunikasjon. Et slikt område er bruk av GERICA.
5. Arbeide med evalueringsforskning spesielt med tanke på publisering av kvalitetsarbeidet

TID:

Kontinuerlig

Kontinuerlig

Høst 2009 – vår 2010

Høst 2009 – Høst 2010

Høst 2010 – vår 2011

3. NETTVERKSBYGGING EKSTERNT

Undervisningssykehjemmet i Hedmark har hele tiden arbeidet med å etablere en kontakt utad. Utfordringen har ligget i en alt for beskjeden bruk av ulike medier som er internettbaserte. Den nasjonale satsningen i forhold til elektronisk samhandling, utfordrer også den lokale planen for nettverksarbeid i vårt distrikt. Av den grunn omtales noen av de punktene som løftes fram som særskilt viktige i Helsedirektoratets overordnede virksomhetsplan for Undervisningssykehjemmene i 2009 nedenfor. Bruk av nettsidene som er nevnt i Helsedirektoratets overordnede virksomhetsplan, vil kunne bidra til økt informasjon om det som skjer nasjonalt. På samme tid kan det bidra til et økende kunnskapstilfang som er viktig i den daglige driften. Nedenfor vises det kort til progresjonen i arbeidet i Elverum og Stange kommune først når det gjelder generelle tiltak, deretter omtales noen forhold som har spesiell betydning for nettverksbyggingen i Hedmark fylke.

Nasjonal strategi for elektronisk samhandling

I den overordnede planen for Undervisningssykehjemmene 2009, pekes det på flere forhold som omhandler elektronisk samhandling i i helse og omsorgsektoren. Både Elverum og Stange kommune arbeider systematisk i forhold til dette.

- S@mspill 2007. Elektronisk samarbeid i helse og sosialsektoren
- ELIN-K
- Nasjonalt senter for telemedisin
- Nasjonalt helsenett
- Helsebiblioteket

De ulike nettstedene er viktige informasjonskilder slik at personalet kan holde seg oppdatert. Av den grunn brukes de flittig spesielt av lederne i sykehjemmene. I foreliggende dokument blir ikke disse nettstedene omtalt ut over det som allerede er nevnt, ettersom det ikke berører Undervisningssykehjemmet i særskilthet, men er generelle anmodninger for institusjons-tjenesten i stort over hele landet.

Markedsføring, media eksternt

Undervisningssykehjemmet har sett det som svært viktig å synliggjøre arbeidet som blir gjort med hensyn til prosjekter og prosjektarbeid. Av den grunn er det tatt initiativ til å lage foldere med informasjon om arbeidet i alle større prosjekter. Informasjonen skal ligge på sykehjemmenes åpne rom og i personalrom til lesing for interesserte, eller sendes ut til andre som arbeider med samme tema. Det er også utarbeidet postere til bruk i åpne rom ved sykehjemmene, som også vil bli benyttet på konferanser. Slik informasjon er enkel å ta til seg, samtidig med at det viser til arbeidet som blir gjort på en oversiktlig og enkel måte.

FOU prosjektleder underviser studentene ved Høgskolen i Hedmark etter forespørsel. Undervisningen rettes i første rekke til studenter i sykepleierutdanningen på bachelor nivå, men også i flere ulike videreutdanninger. Hensikten er å fortelle om arbeidet og mulighetene ved Undervisningssykehjemmet. Undervisning for 1. års studenter skjer før praksisperioden, slik at de kan være best mulig forberedt til studieoppholdet. Det er også tatt initiativ til et samarbeidsmøte mellom FOU prosjektleder og skolens lærere og lektorer når det gjelder å forbedre studentarbeidet ute i praksis. I dette arbeidet vektlegges muligheter for å rekruttere nyutdannede sykepleiere til sykehjemstjeneste etter endt utdanning.

Den Nasjonale nettsiden for USH i landet som administreres av personalet ved Abildsø Undervisningssykehjem benyttes av USH i Hedmark også. Her innhentes informasjon, ideer og kunnskap. USH Hedmark har også sendt inn artikler og kronikker til publisering ved den nasjonale nettsiden.

Fagtidsskrifter, publisering, medieomtaler

Undervisningssykehjemmet har hatt privilegiet å bli omtalt i en rekke aviser i løpet av prosjektperioden og det har vært positive omtaler hele veien. Kontakten med lokale journaliser har vært god, og USH er blitt tatt imot på en god måte i lokalmiljøet.

Av aviser som har skrevet om USH Hedmark kan nevnes:

- Artikler og kronikker i aviser Hamar Arbeiderblad
- Østlendingen
- ”Elvrumsingen”
- Stangeavisa

Under hele prosjektperioden har det vært et stort fokus på mulighetene som ligger i å bruke media. Vi ønsker fortsatt å legge vekt på dette. Av den grunn er personalet selv opptatt av å kontakte journalister ved ulike arrangementer, både store og små. Alle avisoppslag er blitt arkivert, og nedenfor vises det til en del av omtalene vi har fått i løpet av prosjektperioden.

Eksempler på spredning/ media omtale:

1. Sjøvnforum sin årlige nasjonale konferanse 9 april 2008
2. NSF medlemsblad for Hedmark fylke nr. 2, 2008, mai måned.
3. Hamar Arbeiderblad, artikler januar og mars 2008
4. Prosjekt Forum 8 mai ved Hihm
5. Framlegg for delegasjon fra Indonesia, Sabang 22 mai
6. Avisinnlegg HA 18 august 2008
7. Savalen spa hotell 12 – 13 november 2008. Østlendingen
8. NSF hjemmesiden. Rapport fra Savalen i des 2008
9. Oppslag vedr kvalitetskontaktens arbeid i Stange avisa nov 2008
10. Oppslag i HA vedr prosjektet som omhandler sansestimulering
11. Julebord på Moen sykehjem. Oppslag i Elvrumsingen i desember 2008
12. Oppslag i Østlendingen 04.04.09. Palliativ omsorg i Elverum kommune
13. Kvalitetskontaktene i Stange kommune. Gode prosjekt
14. Medieoppslag i forhold til Gode øyeblikk”. Samarbeidsprosjekt med Sykehuset Innlandet om sansestimulering februar 2009-10-12
15. Fokus på legemidler ved Ottestad sykehjem mars 2009
16. Bussforbindelse fra sentrum til Undervisningssykehjemmet i Elverum
17. Kulturarrangement ved Moen sykehjem, Prøysen- uka august 2009
18. Sykehjemmets venner 29.04.09
19. Halvert sykefravær ved Stange sykehjem mai 2009-10-12 Omsorg ved livets slutt ved Moen sykehjem april 2009

Arbeidet i forhold til ulike samarbeidspartnere

Undervisningssykehjemmet har hatt privilegiet i å arbeide overfor og sammen med mange samarbeidspartnere. Dette arbeidet fordrer stadige kontakter og invitasjon til samhandling i forhold til viktige arbeidsoppgaver. Den nye "Samhandlingsreformen" fra sittende regjering i (2009), peker på flere aktuelle arena for framtiden. Nedenfor omtales de viktigste samarbeidspartnerne for USH i Hedmark fylke.

Sykehuset Innlandet HF.

Sykehuset Innlandet, HF regnes som en av de aller viktigste samarbeidspartnerne for framtiden. Vi vet at flere pasienter vil skrives ut raskere til hjemmet, og mange av dem trenger opphold ved institusjon først. Assisterende divisjonsdirektør er representant fra Sykehuset Innlandet er med i styringsgruppen til Undervisningssykehjemmet i Hedmark. Samarbeidet så langt har vært konstruktivt, og bidratt til to store prosjekt med god kvalitet. Ett av prosjektene omhandler badesituasjon til personer med demens, og har omhandlet bruk av sansestimulering i badesituasjonen. Prosjektet er ferdig, og rapporten foreligger. Et annet stort prosjekt er initiert av Sykehuset Innlandet i samarbeid med kreftforeningen, Stange kommune og Stange sykehjem. Prosjektet retter seg mot omsorg ved livets slutt, og er ikke ferdig enda. Her strekker vi oss mot mer arbeid i retning av gjensidig hospitering for personalet i 1. og 2. linje tjenesten på sikt.

Sykehuset Innlandet HF, Alderspsykiatrisk kompetansesenter, Sanderud

En annen god samarbeidspartner er Sykehuset innlandets kompetansesenter. USH Hedmark har etablert felles plattform på flere områder i form av samarbeid når det gjelder

Demensomsorgens ABC, arrangementer av fagdager, konferanser og seminarer.

Kompetansesenteret har betydd mye for USH allerede og videreutvikles hele tiden. De har servet oss med veiledning i viktige prosjekter og benyttes som gode faglige veiledere. Leder ved senteret har også deltatt i Undervisningssykehjemmets referansegruppe.

Regionale kompetansesentra for lindrende behandling

Ottestad sykehjem og Moen sykehjem har etablert en tett kontakt med Verdisenteret i Bergen, og følger deres undervisningsopplegg i hensikt å innføre palliativ standard på sykehjem. Stein Husebø vil besøke begge kommuner i forbindelse med dette arbeidet, og i den anledning vil

det arrangeres regionale konferanser med palliativ omsorg som tema. Alle tre sykehjemmene i USH Hedmark har også orientert seg mot miljøene ved Ullevål sykehus, så vel som til kreftforeningene i vårt distrikt.

Høgskolen i Hedmark

Høgskolen i Hedmark er eiere i prosjektet, samtidig med at de er en av de viktigste samarbeidspartene i arbeidet med Undervisningssykehjemmet. Høgskolen har sørget for flere viktige prosjektledere, støttet med økonomiske midler til lokale prosjekter og veiledet FOU prosjektleder i perioder. Høgskolen har også bidratt økonomisk med friske midler i prosjektet, hvorav dette har gått til lønnsmidler for FOU prosjektleder. I tillegg til det nevnte har Høgskolen sørget for rekrutteringen til FOU lederfunksjonen. Samarbeidet med Høgskolen er uvurderlig og mangesidig. Det utvikles hele tiden, og målsettingen framover er å skreddersy et enda bedre opplegg i praksisperiodene for studentene ved å utnytte ressursene som finnes enda bedre.

Senter for omsorgsforskning. Omsorgssenteret på Gjøvik

Omsorgssenteret på Gjøvik har tatt initiativ til samarbeid og invitert til ulike seminarer og konferanser for ansatte ved USH. Dette har vært svært positivt. Videre samarbeid vil med stor sannsynlighet springe ut fra behov i forhold til prosjekter og forskningsaktivitet. Her kan det være aktuelt for oss å be om støtte til prosjekter som omhandler rehabilitering.

NSF Hedmark

NSF Hedmark har bidratt til å publisere artikler fra Undervisningssykehjemmet med jevne mellomrom. Vi har fått et godt forhold til de ansatte, og utveksler faglige spørsmål. Ved at de gir oss ”spalteplass” i tidsskriftet som når ut til alle sykepleierne i fylket, oppnår vi spredning av kunnskap på en utmerket måte. Det er fagutviklingssykepleierne som skriver de aktuelle artiklene. Gjennom å engasjere fagutviklingssykepleierne har vi sett at presentasjonene blir praksisnære og svært relevante for andre i sykehjemstjenesten spesielt. Kontakten med NSF Hedmark har også bidratt til at de deltar ved vår årlige nettverkskonferanse.

Støtteforeninger som Lions og Rotary

USH i Hedmark fylke har fått penger fra interesseorganisasjoner i nærmiljøet til flere prosjekt. Det har omhandlet oppussing av badet ved Ottestad sykehjem og etablering av Sanseshage ved Stange sykehjem. Samarbeidet er gjensidig i form av at vi løfter fram støttepartnere i medieomtaler.

Hovedundervisningssykehjemmet, Abildsø Bo- og Rehabiliteringssenter

Hovedundervisningssykehjemmet ved Abildsø Bo- og rehabiliteringssenter er en av de tyngste samarbeidspartnerne i USH i Hedmark. Leder for FOU arbeidet har sittet i styringsgruppen og vært behjelpelig på alle måter i arbeidet. Det har vært en jevnlig kommunikasjon under hele prosjektperioden. Samarbeidet vil fortsette som før. I tillegg har Moen og Stange sykehjem vært deltakere i ”Demensvennlig design” i regi av Geria i Oslo. Ved Moen sykehjem skal det også være forskningsarena for doktorgradsarbeid.

Satelitter under Abildsø. Lørenskog, Haugtun, Glemmen sykehjem

Et viktig nettverk for Undervisningssykehjemmene er satelittnettverket under Abildsø som hovedundervisningssykehjem. Hvert halvår møtes representantene fra de ulike stedene til felles fagdag. Sykehjemmene samarbeider også om enkelte prosjekt, utveksler erfaringer og hjelper hverandre ved behov. Prosjektleder ved Lørenskog sykehjem skal være hovedforeleser ved nettverkskonferansen i Hedmark fylke i november 2009 med tema ”Kunnskapsbasert praksis”.

Fylkesmann i Hedmark

I Hedmark fylke har det vært en svært interessert og konstruktiv representant fra fylkesmann. Samarbeidet har fungert utmerket, og bidratt til å styrke enkelte områder i den praktiske pleien. Et slikt område er personalets opplæring av lovendringene i forbindelse med pasientrettighetslovens § 4 A. USH Hedmark har også blitt støttet økonomisk med betydelige beløp i forbindelse med søknader vedr ”Kompetanseløftet”. Fylkesmann har ved det vært en hovedsponsor i prosjektet, en god veileder og samarbeidspartner..

Nettverk for erfaringspredning

Sykehjemsnettverk Hedmark fylke

I 2009 tok USH Hedmark initiativ til å danne et lokalt nettverk i Hedmark fylke.

Sykehjemsledere og de som arbeider med fag i sykehjem ble invitert til en konferanse på Savalen som gikk over to dager. Konferansen var et samarbeidsprosjekt mellom Fylkesmann og Alderpsykiatrisk kompetansesenter. I underkant av 100 deltakere var med, og responsen var udelt positiv. Det ble besluttet å danne et nettverk som skulle arbeide for å bidra til erfaringsutveksling i forhold til kompetansehevende arbeid, kunnskapsformidling, kvalitetsprosjekter for å nevne noe. I etterkant av konferansen ble det etablert en arbeidsgruppe som skulle formidle og motta informasjon til alle sykehjemmene som er innlemmet i nettverket i Hedmark Fylke. Arbeidsgruppen består av 1 avdelingsleder fra Moen sykehjem, 1 avdelingssykepleier fra Sør Odal sykehjem, 2 fagutviklingssykepleiere fra USH Hedmark, 2 sykepleiere fra fylket. Gruppen skal drive arbeidet videre. Nettadresser til deltakerne i sykehjemsnettverk gjør at vi kan samle informasjon om ferdige prosjekter, prosjektrapporter og påbegynte prosjekter.

Høsten 2008 fikk USH Hedmark tildelt "Frie midler" for 2009. Tildelingen lød på 300 000, - kr, og ble utlyst i nettverket. Våren 2009 hadde vi 10 søkere, og 200 000, - kr ble delt ut. På bakgrunn av dette arrangerer nettverket en erfaringskonferanse våren 2010 der de som har arbeidet med prosjekter får en mulighet til å legge fram sine arbeider.

Resterende 100 000, - kr blir brukt i årets nettverkssamling på Vinger hotell i kongssvinger den 11 – 12 november. Tema for konferansen er:

1. Kunnskapsbasert praksis
2. Palliativ omsorg

Nettverksarbeidet anses å være svært betydningsfullt, og det tas tak i dette på en enda bedre måte høsten 2009.10.07. Nedenfor følger noen hovedpunkter i dette arbeidet:

Hensikten med å danne et nettverk

En hovedinnsikt med å danne nettverk er at Undervisningssykehjemmene skal arbeide ut mot fylket de er en del av. Et nettverk underletter kommunikasjon og samhandling på en utmerket måte. Det ser også ut til at det er et behov for et slikt nettverk i Hedmark, fordi fylket er langstrakt og vidt. En del kommuner er gravgrendte, har lav bemanning og personalet arbeider mye alene. Nedenfor følger noen punkter som beskriver innfallsvinkel til dette initiativet:

- ”Sammen er vi sterke”. Mange arbeider alene i forhold til fagutvikling og nettverket kan være en inspirasjon i den sammenheng ved at likesinnede kan kontaktes.
- Nettverket kan være en hjelp i arbeidet ved at gjør fagutvikling og praktisk forbedringsarbeid tilgjengelig
- Nettverket bør kunne bidra til at det tilføres ressurser i form av ideer, kunnskap, resultater av kvalitetsarbeid, og fungere som en inspirasjonskilde
- Hedmark fylke er en passe stor region. Arbeidet vårt vil kunne ha betydning nasjonalt.

Målet for nettverket:

1. Bidra til å heve og sikre kvaliteten på tjenestene som ytes over for mennesker som bor på sykehjem
2. Arbeide for å øke kunnskap og kompetanse hos personalet i forhold til utfordringer som er knyttet til omsorg og pleie over for beboere i sykehjem
3. Stimulere til økt interesse for forskning og fagutvikling i forhold til praktiske spørsmål knyttet til fysisk, psykisk og sosial helse og funksjonsevne for beboere i sykehjem.
4. Utvikle gode praksismiljøer for helsefaglige og medisinske studenter i grunn og etterutdanning, for derigjennom å øke kompetansen og bedre rekrutteringen i forhold til eldreomsorgen.

Metode for nettverket:

- Arbeide aktivt for å etablere ”kunnskapsbasert praksis” som metode for alt prosjektarbeid og forandringsarbeid. Være en inspirasjonskilde til hverandre i den sammenheng.
- Samarbeide i forhold til kvalitetsarbeid, forskning, utviklingsarbeid i fylket, og utveksle erfaringer, kunnskap og viten
- Kommunisere, etablere gode kommunikasjonsveier ved bruk av IT baserte verktøy
- Møtes og inspirere hverandre minst to ganger hvert år

Kunnskapsbasert praksis

Undervisningssykehjemmet ønsker å etablere en praksis som er fundert på tenkningen i ”Kunnskapsbasert praksis” eller beste praksis. Kunnskap og kompetanse kan best bygges gjennom systematisk arbeid hvor alle deltar mer eller mindre i en endringsprosess. Nettverket kan være en inspirasjonskilde til denne tenkningen, og gi verdifulle innspill i en ellers så travel hverdag.

Implementering av kunnskapsbasert praksis anses å være en møysommelig prosess i sykehjem. Grunnen til at det bør planlegges godt, er de mange ulike yrkesgruppene samlet. Mange av de ansatte har aldri arbeidet på den måten før, og har heller ikke fått undervisning i forhold til forskningsprosessen i sin utdanning. Nettverket kan derfor bidra til at strategier og ideer kan utveksles for å få til et slikt endringsarbeid i praksis, hvor alle yrkesgrupper kan delta hver på sin måte ut fra egne forutsetninger. Undervisningssykehjemmet i Hedmark, har startet en lik prosess, og vil kunne bidra med mye god erfaring til omkringliggende sykehjem i den sammenheng.

Ut fra dette er det laget en folder med informasjon om prosessen videre i å innføre ”Kunnskapsbasert praksis” ved sykehjemmene. Vi tenker oss et arbeid som strekker seg over flere år, hvor vi systematisk arbeider inn ulike sider som skisseres i modellen. Innledningsvis har vi tatt tak i noen av trinnene i modellen i år. Her presenteres modellen for kunnskapsbasert praksis som er blitt benyttet ved USH i Hedmark

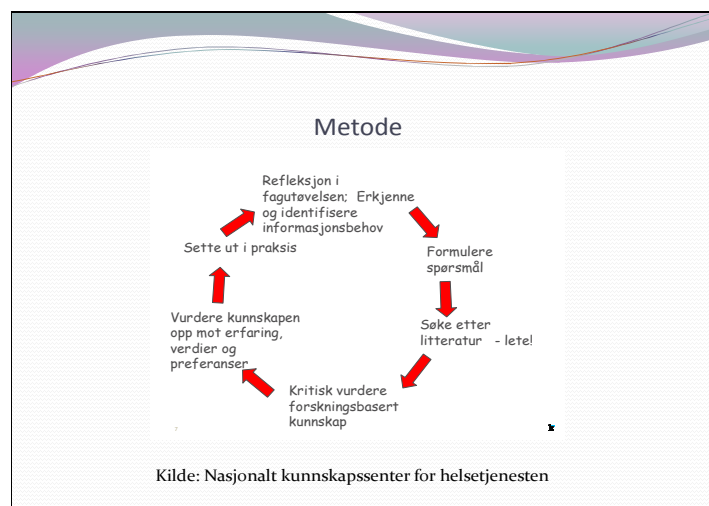


Fig. Trinnene i Kunnskapsbasert praksis

Temaet for nettverkskonferansen høsten 2009 er derfor ”Kunnskapsbasert praksis”. Vi har i den anledning engasjert prosjektleder ved Lørenskog Undervisningssykehjem til å undervise ved konferansen. I Lørenskog fylke har nettverket samlet seg om Kunnskapsbasert praksis, og har etter hvert fått en del erfaring gjennom å jobbe systematisk i ulike prosjekter. Prosessen med å implementere dette i praksis fortsetter videre etter konferansen.

Undervisningshjemmetjenester

Etter at Hamar kommune i 2009, er blitt tildelt Undervisningshjemmebaserte tjenester, har det vært tatt initiativ til et samarbeidsmøte med FOU leder i Hamar. Det finnes flere naturlige samarbeidsarenaer. FOU leder er invitert med i USH sin arbeidsgruppe, og det kan være aktuelt å fremme sak for styringsgruppen i USH om leder for hjemmetjenestene i Hamar bør sitte i styringsgruppen til USH Hedmark. Det videre arbeidet framover vil være å finne områder hvor vi kan samles om enkelte prosjekt som faller inn under tema for samhandling på pasientens vegne. I den sammenheng vil vi arbeide for å utvikle en struktur for samhandling mellom USH og Undervisningshjemmetjenesten både i Stange og Elverum kommune. Arbeidet er enda bare i startfasen, og vi har invitert FOU leder til et samarbeidsmøte sammen med fagutviklingssykepleierne. FOU leder for Undervisningshjemmetjenester vil også kunne inviteres inn i vårt faglige nettverk innad i Undervisningssykehjemmet dersom det er ønskelig.

Fagutvikling, kunnskapsutvikling, forskning

Undervisningssykehjemmet i Hedmark har allerede gjennomført noen prosjekter som har nasjonal overføringsverdi. Flere er ikke ferdige, men vil kunne presenteres nasjonalt med stor interesse. Til slike kan nevnes:

- Pårørende prosjekt 2007 – 2009, ved Ottestad sykehjem som ble presentert i kunnskapssenterets bok hvor temaet ”brukermedvirkning” var i fokus.
- Sansestimuleringsprosjektet ved Ottestad sykehjem, 2009. Prosjektet er blitt presentert også ved andre institusjoner, og det er stor interesse for nettopp dette i sykehjem.
- Ernæringsprosjektet ved Stange og Moen sykehjem, 2009. Et interkommunalt prosjekt som ledes av en lektor fra Høgskolen i Hedmark. Prosjektet utvikles på bakgrunn av

- tenkningen om ”beste praksis” eller trinnene i kunnskapsbasert praksis. Etter prosjektets slutt vil det publiseres artikler på bakgrunn av det arbeidet som er gjort.
- Postverter, ved Stange sykehjem, 2008. Prosjektet ble publisert i aviser og ble presentert o på TV innlandets nyhetsredaksjon.
 - Miljøbehandling, doktorgradsprosjekt ved Moen sykehjem 2009 – 2010. Stipendiaten er ansatt i Oslo.

I 2009 ble også Stange kommune innlemmet i prosjektet som omhandler etisk kompetanseheving fra KS. Flere prosjekt i kommunen springer ut fra dette, deriblant palliativ omsorg i Stange kommune og ved Ottestad sykehjem som er ett av våre store prosjekter i 2009 – 2010. Prosjekter som er ferdige presenteres for sykehjemmene internt, deretter eksternt i forhold til det som er nevnt under publisering.

Studentarbeid, lærlinger

Undervisningssykehjemmet arbeider målrettet overfor flere utdanningsinstitusjoner. Til slike kan nevnes Høgskolen i Hedmark med Bachelor i sykepleie, bachelor i tannhelse, videreutdanning i rehabilitering og kreftsykepleie, lærlinger og helsefagarbeidere, samt videreutdanning i psykisk helse. Ved alle studieretningene fordres det praksisplasser ved USH. Det er også flere praksisplasser for fagskoleutdannede og vernepleiere. Det er laget et eget undervisningsopplegg for studenter og lærlinger for å optimalisere tilbudet i praksisstudiene. Målet med dette arbeidet er å optimalisere tilbudet til alle studenter for å bidra til økt rekruttering.

Kurs, seminarer og konferanser

Det arrangeres flere konferanse hvert halvår både initiert av kommunene og fra USH selv. Kurs og konferanser åpnes opp for allmennheten eller for fagmiljøer der det er spesiell interesse. Fagutviklingssykepleierne begynner etter hvert å få god trening i ulike former for arrangementer, og bistår andre i dette arbeidet. Av spesielle konferanser og seminarer som allerede er planlagt i 2009 – 2010 kan nevnes:

- Palliativ omsorg. ”Lære for å lære videre” ved Ottestad sykehjem med Stein Husebø, 01.12.2010
- Kulturuke sommeren 2010, ved Moen sykehjem i Elverum kommune
- Erfaringskonferanse i anledning utdeling av ”Frie midler” våren 2010
- Prosjekter i praksis hvor vi innlemmer studentene 2009 - 2010
- Undervisning eksternt i kommunene 2009 - 2010
 - Dokumentasjon
 - Brukermedvirkning
 - Palliativ omsorg
 - Demensomsorgens ABC, oppstart, midtseminar og avslutning.

Sammenfatning:

Oppsummerende kan vi si at Undervisningssykehjemmet i Hedmark har kommet svært langt i arbeidet med nettverksbyggingen på enkelte områder, og noe kortere på andre områder. Det er etablert en god grunn som er vel verdt å bygge videre på framover. Det har tatt tid å posisjonere seg i samarbeidet mellom de tre sykehjemmene og finne sin plass, men det er innhentet mye erfaring så langt i arbeidet, noe som er verdifullt å ta med seg videre. Fortsettelsen i arbeidet i Hedmark fylke, vil være mer målrettet og strukturert på bakgrunn av at alle har måttet tenke nettverksbygging fra første dag.

Det er ingen nye områder som skisseres i foreliggende dokument, annet enn det som allerede finnes av aktivitet i sykehjemmene. Det er også laget et dokument som viser ansvars og oppgavefordelingen mellom Stange, Moen og Ottestad sykehjem og som er med på å klargjøre rollefordelingen. Arbeidet med den fordelingen har klargjort viktigheten av alle parter, og deler i samarbeidet. I det følgende presenteres fokuserte oppgaver for arbeidet med nettverket eksternt i vår region for 2009 – 2010. Heller ikke her angis eksakte tidsangivelser for når det skal arbeides med prosjektene, fordi flere av dem omtales som overordnede prosjekter i dokumentet ”Samhandling, oppgave og ansvarsfordeling mellom Stange, Moen og Ottestad sykehjem” ved USH i Hedmark.

Hovedpunkter i det videre arbeidet med nettverksbygging:

PLAN FOR EKSTERNT NETTVERKSARBEID

Fokuserte oppgaver for 2009 - 2010 :

1. Etablere kontakt med alle sykehjemsinstitusjonene i fylket
2. Etablere rutiner for god kommunikasjon mellom USH og øvrige institusjoner i Hedmark fylke
3. Utvikle USH i Hedmark sin egne nettside til å omfatte nyheter, rapporter og artikler fra ferdige prosjektarbeid. På nettsiden skal også sykehjemsnettverket i fylket synliggjøres i form av adresser til aktuelle kontaktpersoner, og andre aktuelle personer som kan kontaktes ved behov.
4. Etablere en ressursbank for internundervisningsopplegg, men tanke på at USH i Hedmark er tilgjengelige for undervisningsoppdrag i resten av fylket etter forespørsel.
5. Invitere til ”erfaringskonferanse” slik at flere sykehjem kan presentere sine prosjektarbeider, og bidra til inspirasjon og kunnskap overfor resten av sykehjemsnettverket.
6. Løfte fram gode prosjekt ved å presentere dem på den nasjonale nettsiden til Undervisningssykehjemmene

TID:

Høsten 2009

Høsten 2009 – våren 2010

Høsten 2009 og deretter
kontinuerlig

Høsten 2009 – våren 2010

Våren 2010

Kontinuerlig

LITTERATUR:

Helse- og omsorgsdepartementet (2006): ”Mestring, muligheter og mening. Framtidas omsorgsutfordringer. ” St.meld. nr. 25 (2005-2006). Oslo.

Helse – og omsorgsdepartementet (2007): ” Demensplan 2015 – Den gode dagen”

Helse – og omsorgsdepartementet (2008). St.prp.nr.1 for budsjettåret 2009.

«Kommunenes Sentralforbund (2003): ”Omstilling med IKT – utfordringer for kommuner og fylkeskommuner.”

Nasjonal strategi for elektronisk samhandling i helse- og omsorgssektoren 2008 - 2013»

Sosial- og helsedirektoratet (2005)”... og bedre skal det bli!” Nasjonal strategi for kvalitetsforbedringer i Sosial- og helsetjenesten. IS -1162

Sosial – og helsedirektoratet (2007): ”Glemsk, men ikke glemt! Om dagens situasjon og framtidas utfordringer for å styrke tjenestetilbudet til personer med demens.” IS-1486. Oslo

Sosial – og helsedirektoratet (2007):” Nasjonalt handlingsprogram med retningslinjer for palliasjon i kreftomsorgen” IS-1529

Sosial - og helsedirektoratet: ” Samhandling, palliative enheter på sykehjem med fokus på kreftpasienter”